



**natur&ëmwelt**

**FONDATION  
HËLLEF FIR D'NATUR**



**Rapport annuel 2017**

**Jahresbericht**

## Rapport annuel 2017

regulus n°1 | 2018

### Impressum

rapport annuel de natur&ëmwelt  
Fondation Hëllef fir d'Natur 2017

#### Texte et photos:

© natur&ëmwelt, couverture :  
vignoble biologique à Canach

#### Coordination:

Nicolas Hormain, Gilles Weber

#### Impression:

Techprint  
Z.A.R.E. Est L-4385 Ehlerange

|    |                                  |
|----|----------------------------------|
| 3  | Préface                          |
| 4  | La Fondation                     |
| 5  | Acquisitions                     |
| 8  | Gestion                          |
| 12 | Projets européens                |
| 16 | Projets luxembourgeois           |
| 20 | Informations et sensibilisations |
| 24 | Dons et sponsoring               |



6



8



12



17

### Es ist kein Traum, nur eine Investition!

Durch Ihre Großzügigkeit können Sie uns helfen, unser Handeln zu verfolgen und ein Akteur des Umweltschutzes und der Natur in Luxemburg zu werden. Jedes Jahr werden mehrere Projekte von natur&ëmwelt Fondation Hëllef fir d'Natur dank der Spender realisiert.

### Der Geldbetrag, den Sie unserer Stiftung spenden, dient:

- dem Erwerb von Land mit hohem biologischen Wert,
- der ordnungsgemäßen Verwaltung der Naturschutzgebiete,
- um Studien und wissenschaftliche Forschung durchzuführen,
- der Erziehung von Kindern und Erwachsenen zur Erhaltung der Umwelt.

100% der Spenden gehen in die Finanzierung dieser Projekte.

### Unterstützen Sie uns heute.

natur&ëmwelt Fondation Hëllef fir d'Natur  
CCPL IBAN LU89 1111 0789 9941 0000 (réf. RA17)



**natur&ëmwelt**  
FONDATION  
HËLLEF FIR D'NATUR

**zesumme fir d'natur**

**[www.naturemwelt.lu](http://www.naturemwelt.lu)**

**LU89 1111 0789 9941 0000**





# Chers amis de la nature

En 2017, nous avons vu se poursuivre la lente et préoccupante dégradation de notre environnement où continuent de s'éteindre de plus en plus d'espèces animales et végétales. Les températures se sont encore élevées, les dérèglements météorologiques se sont multipliés, tandis que certains politiciens s'obstinent à nier les réalités.

Mais cette année 2017 a également vu la mobilisation des sociétés civiles, des ONG et des entreprises, en faveur d'un autre mode de développement. De nombreux Etats, Régions, Villes et Communes partout à travers la Planète, ont adopté des mesures significatives en faveur de la transition énergétique, de la limitation des pollutions et de la préservation de la biodiversité. Cette vague de fonds nous encourage à continuer dans l'esprit des visionnaires qui ont créé natur&ëmwelt Fondation Hëllef fir d'Natur il y a déjà plus de 36 ans et elle nous permet de redoubler d'efforts. En effet nous avons dans le cadre du plan national pour la protection de la nature eu accès à des budgets plus importants qui nous permettent de mieux démultiplier les dons que vous nous faites. Ceci nous a permis d'acquérir la troisième année consécutive plus de 50 hectares de terrains à haute valeur biologique ce qui nous porte à plus de 1.300 hectares de biotopes sécurisés pour les générations futures.

Dans un souci affirmé de préservation de notre environnement, de gestion de

nos réserves naturelles et de promotion d'un modèle plus durable de développement, nous nous appuyons également sur des programmes nationaux et européens. En 2017 nous avons démarré des nouveaux plans d'actions soutenus par le fonds de protection pour l'environnement, notamment pour la restauration des sources du Mullertal et l'aménagement de marres. Dans les Ardennes luxembourgeoises, nous avons cette année terminé le projet européen LIFE EISLEK qui se concentrait sur la restauration des zones humides et sa biodiversité associée et nous avons continué le projet LIFE UNIO qui se dédie à la protection des deux dernières populations de mulettes épaisses du Luxembourg. Dans le sud est du pays, le projet LIFE Orchis vise à conserver les pelouses calcicoles et les formations à genièvre existantes et d'en restaurer sur des sites historiquement connus ou potentiels.

Quelle que soit la région concernée, ces objectifs tournent autour de cinq enjeux déterminants: l'acquisition et la gestion de réserves naturelles, les actions d'information et de sensibilisation pour la sauvegarde de la nature et de la biodiversité concrètes sur le terrain et les études et recherches scientifiques sur la préservation et la restauration de l'environnement naturel.

Les choix que nous avons faits ensuite pour atteindre nos objectifs sont ceux d'une méthode, fondée sur l'échange,

le dialogue, et la coopération. Travailler au plus près des acteurs de terrain, s'appuyer sur des expertises précises, associer les forces économiques, nouer des partenariats, trouver des sponsors: telles sont pour nous les clés d'une action efficace, que nous avons depuis notre création en 1982 développée autour des projets auxquels nous avons participé. Ils incarnent donc autant d'incitations à poursuivre notre action. Incitations pour nos équipes, qui voient dans ces succès le fruit de leur engagement quotidien. Incitations pour nos partenaires, qui peuvent constater la détermination et l'efficacité avec lesquelles nous continuons d'agir. Et incitations pour nos donateurs, qui trouvent là, la justification de leur générosité. Qu'il me soit ici permis de tous les remercier pour ces succès, et de leur dire combien je compte sur eux pour poursuivre ces efforts de longues années encore.

Merci à tous pour votre soutien et votre engagement. ●



**Patrick Losch**  
Président



# La Fondation Hëllef fir d'Natur: Une fondation d'utilité publique

**natur&ëmwelt Fondation Hëllef fir d'Natur est un organisme d'utilité publique, créée en 1982, et qui agit sur tout le Luxembourg.**

Ses principaux domaines d'activités sont l'acquisition et la gestion de réserves naturelles, les campagnes d'information et la réalisation de projets nationaux, interrégionaux et européens. Pour y parvenir, la fondation s'appuie sur les subsides de l'Etat, et sur une forte politique de collecte de fond. En 2017, elle est propriétaire de 1303 ha de réserves naturelles et 25 salariés, encadrés par le conseil d'administration (Biver Roby, Conrad Eugène, Erasmey Frank, Gaasch Marco, Gloden Raymond, Heinen Marc, Losch Patrick, Meisch Claude, Schmitz Jim, Thiry-Pissinger Marianne), ont mis leurs savoirs au service de la nature. [www.naturemwelt.lu](http://www.naturemwelt.lu)

## Kalbermillen

Die KalbornerMühle befindet sich in direkter Nähe zur Our in einem Natura 2000 Gebiet. Es ist ein Wasserrumweltbildungszentrum für Schüler, Akademiker und private Gruppen. Die unmittelbare Nähe zur Natur bietet die besten Voraussetzungen für interessante Exkursionen zu den Themen Ökologie, Limnologie, Botanik, Geologie usw... [www.kalbermillen.lu](http://www.kalbermillen.lu)



## Mediterraner Garten

natur&ëmwelt Fondation Hëllef fir d'Natur hat den Mediterranen Garten Ende 2009 übernommen. Der bau dient im Winter als Kalthaus der Überwinterung von Kübelpflanzen und steht im Sommer Gartenbesuchern und für Aktivitäten des Zentrums zur Verfügung. Im Obergeschoss befinden sich die Büroräume des Zentrums sowie eine Präsenzbibliothek mit gartenbaulicher Literatur. [www.mediterraner-garten.lu](http://www.mediterraner-garten.lu)



# Un patrimoine toujours en augmentation

natur&ëmwelt Fondation Hëllef fir d'Natur gère actuellement plus de 1303 hectares de réserves naturelles, des milieux riches en biodiversité.

Entre janvier et décembre 2017, notre fondation a agrandi son réseau de réserves naturelles d'une surface de 51,02 ha d'acquisitions et de 8,89 ha de location à long terme à travers un bail emphytéotique. 64 % de ces nouvelles réserves, se situent dans les zones NATURA 2000, et de nombreuses parcelles ont été acquises dans le cadre de projets européens.

Le projet LIFE Orchis (12,66 ha soit 3,77 ha + 8,89 ha Bail) a acquis de précieuses parcelles, notamment à Bous (*Fuuselach*), à Moersdorf (*Daiwelskopp*), à Eppeldorf (*Hossebiërg*), à Remich et Wellenstein (*Scheierberg*). De plus, il a pu sauvegarder, pour 30 ans de location, presque 9 ha à travers 2 baux emphytéotiques à Junglinster et à Moersdorf.

Le projet INTERREG (1,47 ha) a réussi à acquérir plusieurs parcelles complémentaires dans l'ancien vignoble de Canach et de Lenningen,

Le projet LIFE Unio (1,29 ha) des parcelles de succession naturelle ont été achetées le long de l'Our et de ses affluents, ainsi que le long du Syrbaach. natur&ëmwelt est devenu propriétaire

d'un terrain d'importance nationale (presque 2 ha), situé dans la réserve naturelle "Aarnescht" près de Oberanven et dont la fondation était locataire depuis de longues années. →

## Situation globale 2017 de nos biotopes

|     |                                     |     |                           |
|-----|-------------------------------------|-----|---------------------------|
| 14% | Prairie pâturée en milieu humide    | 9%  | Taillis (chêne et charme) |
| 4%  | Pré de fauche en milieu humide      | 4%  | Broussailles              |
| 1%  | Boulaie tourbeuse                   | 11% | Succession naturelle      |
| 4%  | Ensemble forestier alluvial         | 2%  | Friche                    |
| 9%  | Friche en milieu humide             | 6%  | Pelouse sèche             |
| 2%  | Roselière                           | 3%  | Verger                    |
| 1%  | Surface en eau (étang, mare,...)    | 1%  | Vestige culturel          |
| 4%  | Fôret à conifères                   | 1%  | Feldgehöltz               |
| 1%  | Fôret mixte                         | 1%  | Haie                      |
| 9%  | Fôret feuillue à essences mélangées | 1%  | Friche en terrasse        |
| 3%  | Fôret feuillue à dominance de hêtre | <1% | Vignoble et jardin        |
| 1%  | Fôret feuillue à dominance de chêne | <1% | Infrastructure            |
|     |                                     | 3%  | Labour                    |
|     |                                     | 3%  | Prairie pâturée           |
|     |                                     | 2%  | Pré de fauche             |



## 6 regulus 1 | 2018







2 hectares de prés humides au site “Léresmillen” dans la commune de Wincrange complètent depuis 2017 une des plus grandes réserves de la fondation. Une renaturation de la Fennbaach y a été menée en collaboration avec l'Administration de la gestion de l'eau, et un caillebotis y guide les randonneurs sur le nouveau sentier LIFE EISLEK.



Acquisition de plusieurs parcelles abritant différents habitats près de Syren au lieu-dit “Auf der Hart”, dont une prairie en friche (24 ares) avec des espèces floristiques typiques des prairies maigres de fauche (6510A) et une hêtraie (30 ares).



Le projet LIFE EISLEK a entre autre pu acquérir une parcelle de 1 hectare de labour dans la zone tampon de la réserve naturelle “Ramescher” dans la commune de Wincrange. Il s'agit de la moitié d'une culture de maïs, dont la gestion va être réorientée à long terme vers un pré de fauche extensif.



Un total de 44,6 ares couvert d'épicéas, qui cachent des murs en pierre sèche a été acquis à la “Daiwelskopp” près de Moersdorf. Le terrain a été acquis dans le cadre du Projet Life Orchis, qui s'occupe de la restauration des pelouses calcaires. Dans cette idée les épicéas ont été abattues cet hiver pour pouvoir rétablir une pelouse maigre.



Acquisition d'un ancien vignoble en friche de 1,14 hectares près de Canach sur le “Angelsbiert”, en partie embroussaillé avec des murs de soutènement en maçonnerie sèche. Selon le cadastre des biotopes deux habitats d'intérêt nationale y sont présent. D'une part la pelouse sèche (6210) avec la flore caractéristique comme les orchidées et d'autre part des falaises calcaires (8210) réfugiant des mousses, lichens, fougères.



Une acquisition plutôt rare a pu être réalisée à Wiltz avec cette parcelle de 1,89 hectares. Il s'agit de l'ancienne carrière près de la Toutschemillen, site classé en zone NATURA 2000.



Un magnifique taillis sur un versant rocailleux très raide a été acheté au lieu-dit “Im Grund” près de Bilsdorf, au milieu de la réserve naturelle ZH 16 “Vallée de la Haute-Sûre - Bruch/Pont Misère”.



Le Projet Life Orchis a réussi de conclure des baux emphytéotiques avec la Commune de Junglinster pour plusieurs terrains. Ces baux permettent de gérer les terrains sur une longue période. Entre ces terrains il y a le terrain du „Groebiertg“ près de Beidweiler, une pelouse maigre de 2,2 ha.





# Gestion des réserves naturelles : la mécanique au service de l'Homme

Le but de la gestion des réserves naturelles consiste dans la valorisation écologique des habitats, le développement de la biodiversité, le maintien de biotopes et d'espèces rares.

En 2017, une multitude de travaux ont été réalisés sur les terrains de natur&emwelt foundation Hëllef fir d'Natur. Cette gestion devient de plus en plus exigeante, et requiert des fonds conséquents. Ainsi, la somme de 600.000 €, dont le Ministère du Développement Durable et de l'Infrastructure est un des contributeurs à hauteur de 50 %, a été investie dans des travaux de débroussaillage, d'installation de clôtures, de plantation de haies et d'arbres fruitiers solitaires, dans le pâturage et/ou le fauchage, l'entretien des vergers, etc. Les projets cofinancés par l'Union Européenne, comme LIFE Orchis et LIFE Eislek, nous ont permis d'avancer à grands pas dans les travaux de valorisation écologiques de nos réserves naturelles.

Dans l'est du pays 18 ha de terrains ont été débroussaillés et clôturés pour réinstaller des pelouses cal-

caires sèches semi-naturelles, habitats abritant une multitude d'espèces rares comme des orchidées.

Clôture du Kréckelsberg





Dans l'Oesling, les prairies de fond de vallée ont été fauchées avec des « Pistenbully » modifiés. La création des ripisylves par éclaircissage d'aulnaies, habitats potentiels pour le cuivré de la bistorte, a été une première.

Dans le cadre du plan d'action « triton crêté », les premières mesures pour la création de plans d'eau ont été mises en oeuvre.

Cette année, de nouveaux contrats biodiversité ont été signés ou prolongés, garantissant une exploitation adaptée aux habitats sensibles et dédommageant en contrepartie les exploitants agricoles, dont la collaboration reste importante.

Plus de 114 ha des terrains de la fondation sont exploités par un berger transhumant et son troupeau. Les moutons empêchent que les terrains s'embroussaillent, et transportent dans leur pelage des graines de plantes rares contribuant à leurs disseminations sur les terrains pâturés.

Pour la réalisation de ces travaux la fondation s'appuie sur l'aide de plusieurs associations sociales comme CNDS Naturaarbechten, Forum pour l'Emploi, ProActif, CIRP Jongenheem, de bénévoles lors des chantiers nature et des entreprises spécialisées : Natur-Service s.à.r.l., Landschaft-in-Form...

### **Exemple type de gestion de terrain: Le Witteschbiere sponsorisé par le Rotary Club**

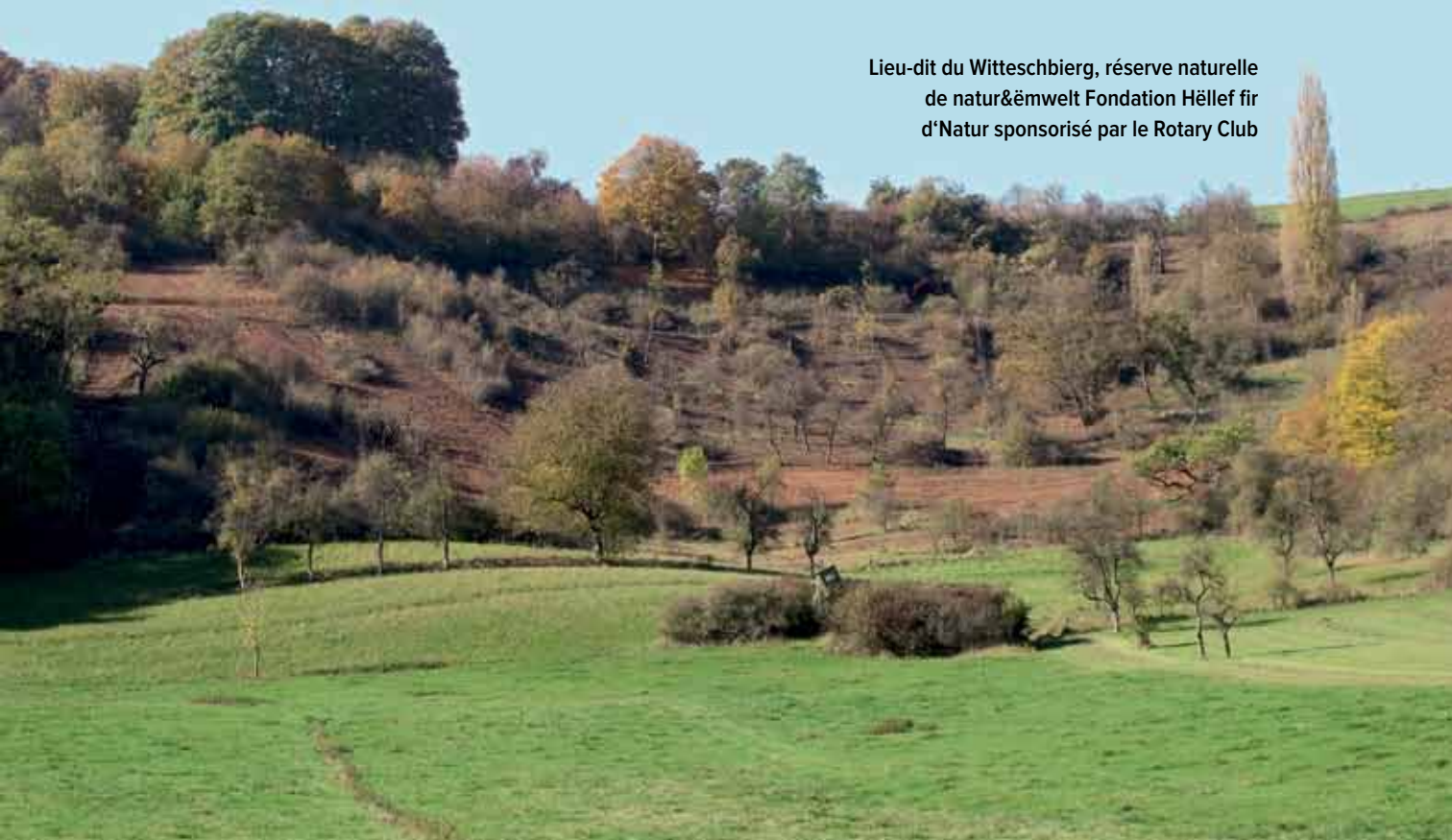
Situé près de Medingen sur les territoires des communes de Contern et Waldbredimus le lieu-dit du Witteschbiere se compose d'une pente exposée plein sud, donnant une vue extraordinaire sur la vallée de Trintange avec ses vergers de cerisiers et sa topographie particulière ondulée. Jusqu'à dans les années 1950 le Witteschbiere était exploité et entretenu par les agriculteurs de Medingen. Des pâtures parsemées de vergers (pruniers) occupaient toute la pente. Depuis les années 1950 les pratiques agricoles ont fortement changé. Les agriculteurs se

sont tournés vers les terres agricoles en plaine et sur les plateaux plus faciles à exploiter, alors que les terres les moins favorables aux travaux mécanisés comme le Witteschbiere ont été successivement abandonnées. Par voie de conséquence, s'est développée sur ces friches agricoles une végétation arbustive s'est développée changeant profondément l'aspect paysager et la composition de la flore et de la faune.

Avec l'acquisition d'environ 4 ha au Witteschbiere, natur&mwelt Fondation Hëllef fir d'Natur a engagé, depuis l'hiver 2017, des travaux de valorisation écologique et paysagère. Ce site abrite des résidus de biotopes protégés comme des pelouses calcaires sèches semi-naturelles, refuge pour une multitude d'espèces floristiques et faunistiques rares et protégées.

Sans intervention, ces habitats risquent de disparaître sous un couvert végétal ligneux. Pour contrer cela et créer des conditions optimales pour que la diversité biologique s'y →

Lieu-dit du Witteschbiere, réserve naturelle  
de natur&mwelt Fondation Hëllef fir  
d'Natur sponsorisé par le Rotary Club







Orchidée  
« *Ophrys apifera* »

développe d'avantage, des travaux d'ouverture du site Witteschbiert ont été entamés pendant l'hiver 2017. Les plantes ligneuses ont été en partie retirées pour créer des conditions de vie favorables au développement de la flore et de la faune typiques des pelouses sèches.

Après le débroussaillage et le dégagement des rémanents, une clôture sera installée courant 2018 pour permettre à un troupeau de moutons itinérant de pâturer.

En parallèle des cormiers (*Sorbus domestica*) ont été plantés le long des limites parcellaires par le Rotary Luxembourg qui soutient le projet de revalorisation du Witteschbiert, et l'ancien chemin creux reliant Medingen à Trintange a été dégagé.



Ancien chemin creux reliant Medingen à Trintange

Débroussaillage au Witteschbiert







### Bilan 2017 de la gestion des réserves naturelles par pâturage itinérant

Sur une grande partie de nos réserves naturelles paissent des moutons. Le berger itinérant, Florian Weber de Lieler ([www.schaefer-weiher.lu](http://www.schaefer-weiher.lu)) gère 114,60 ha de terrains appartenant à la fondation, répartis entre le Nord du pays (92,46 ha) et l'Est du pays (22,14 ha).

Les terrains pâturés au Nord incluent les réserves de l'Etat, et forment avec nos terrains un ensemble de 147 ha de réserves naturelles, où l'on trouve des pelouses sèches silicoles, des landes, et des prés et friches humides. Ces parcelles sont suivies depuis 2012 de façon intensive par l'équipe du projet LIFE EISLEK, qui a permis d'affiner l'itinéraire, la durée et la coordination du pâturage par les moutons. Depuis, la saison de pâtu-

rage, entre avril et octobre, est planifiée à l'avance et bien encadrée, car les réserves pâturées ont un nombre élevé de terrains sensibles, notamment au niveau des sites du cuivré de la bistorte (*Lycaena helle*).

Pour ces sites sensibles, natur&ëmwelt Fondation Hëllef fir d'Natur a adopté une stratégie de gestion par tiers, en laissant chaque année, par rotation, un tiers du site au repos. Avec les transhumances, des randonnées guidées ont lieu à différents moments de la saison, permettant d'illustrer les différentes phases de l'itinéraire.

En 2017, le projet LIFE ORCHIS a aussi commencé à travailler de façon coordonnée avec le berger itinérant, notamment pour la gestion des pelouses sèches, situées à l'Est du pays. ●



Mouton du berger itinérant, Florian Weber de Lieler





# L'Europe cofinance des projets concrets sur notre territoire

L'Union européenne cofinance par l'intermédiaire de ses programmes des projets visant à préserver l'environnement et la nature, à restaurer une infrastructure écologique, en particulier pour améliorer l'état de conservation des biotopes et des habitats d'espèces.

## INTERREG : Des murs en maçonnerie sèche

Le 12 décembre 2017 à La-Roche-en-Ardenne (BE), Le Comité d'accompagnement a officiellement conclu la première année du projet « INTERREG : les murs en pierre sèche dans la Grande-Région », débuté en septembre 2016. L'efficace collaboration entre les différents partenaires a mobilisé un grand nombre de personnes actives et motivées.





Un inventaire, permettant le repérage de ces murs en pierres sèches, est en cours d'élaboration. Le SIG en a, pour le moment, répertorié et digitalisé 36km au Luxembourg. Afin de présenter une carte complète de notre territoire en fin de projet, nous appelons les propriétaires fonciers à nous signaler toute présence de murs connus sur leurs terrains.

2018 annoncera le début de la série de restauration de murs en pierres sèches par des entreprises, initiée pour la durée du projet. Toutes les idées de projets ou/et de choix de site peuvent être soumises.

Sur les terrains du « Kanecher Wéengertsbiërg » et du « Manterncherfiels »,

des formateurs internationaux ont partagé leur savoir-faire, différentes techniques de construction, de démontage et remontage, d'étalement et de calage, à un public varié (privés, professionnels, maçons, demandeurs d'emploi, et équipes des administrations nationales et communales).

Le calendrier 2018 des chantiers de formation sera publié sur les sites du CNFPC\* et de natur&ëmwelt. Retrouvez nous sur notre stand lors de la « Fest vun der Natur » les 16 et 17 juin prochain. [www.naturemwelt.lu](http://www.naturemwelt.lu)

\*Centre national de formation professionnelle : [www.cnfpc.lu](http://www.cnfpc.lu)



## Les projets Européens LIFE



### LIFE Eislek: Ein Ende finden und den Anfang in Händen halten

Nach fünf Jahren wurde das LIFE Eislek Projekt offiziell am 31. August dieses Jahres abgeschlossen.

Wir blicken zurück auf eine positive Bilanz und sind stolz auf das, was wir erreicht haben. Viele spannende Maßnahmen (z.B. die Renaturierung der Trëtterbaach) konnten ausgeführt werden, insgesamt wurden knapp 170 ha Land (hauptsächlich Feuchtgebiete) restauriert.

Des Weiteren wurden 32 ha Land im Rahmen des Projektes gekauft und in den Flächenpool der Stiftung integriert.

Das Team konnte zahlreiche Erfahrungen im Management von Naturreservaten, aber auch in anderen Bereichen wie dem Monitoring und der Öffentlichkeitsarbeit, sammeln.

Die Flächen von natur&ëmwelt werden von den neuen Technologien, die im Laufe des Projekts getestet wurden (z.B. Mähen mit Pistenbully), profitieren.

Wir hoffen, die Massnahmen in einem After LIFE Projekt fortführen zu können und bedanken uns bei allen am Projekt Beteiligten und hoffen, dass die Partnerschaften und Freundschaften auch übers Projekt hinaus bestehen bleiben werden. [www.life-eislek.eu](http://www.life-eislek.eu)





## LIFE Unio : Die Our aus der Sicht des LIFE Unio Projektes



In Luxemburg gibt es verschiedene Süßwassermuschelarten – eine davon ist die Bachmuschel (*Unio crassus*). Der Lebensraum der Bachmuschel ist, wie der vieler anderer Wasserorganismen, gefährdet.

In diesem Zusammenhang startete 2012 das LIFE Resto Unio Projekt, das nun noch ein Jahr Laufzeit vor sich hat. Das Projekt beschäftigt sich mit der Wiederherstellung der Bachmuschelgewässer in den luxemburgischen Ardennen.

In diesem Rahmen sind verschiedene Maßnahmen geplant und durchgeführt worden, die die Gewässer vor schädlichen Einflüssen schützen und gleichzeitig den natürlichen Zustand der Gewässer wiederherstellen sollen.

Dazu werden 2 km Zäune entlang von Gewässern gebaut, 5 Tränken für das Vieh installiert, 5 Rohre entfernt und 5 Brücken gebaut, damit Fische wieder wandern können.

Gleichzeitig wird während des gesamten Projektzeitraums die Wasserqualität der Flüsse Our und Sauer und ihrer Nebengewässer überwacht. Dazu wurden mehr als 2500 Proben untersucht.

Damit die Bachmuschel wieder häufiger in unseren Gewässern anzutreffen ist, wird an der Kalborner Mühle diese Muschelart nachgezüchtet, um sie dann wieder in den Gewässern auszusetzen.

Um die Bachmuschel auch weiterhin erhalten zu können, ist es wichtig, dass sich die Wasserqualität verbessert und jeder dazu beiträgt, die Gewässer sauber zu erhalten.

In diesem Sinne informieren wir Personen aller Altersgruppen und insbesondere Schüler auf verschiedensten Veranstaltungen und auf der Kalborner Mühle über das Ökosystem Wasser. [www.unio.lu](http://www.unio.lu)





## Life Orchis : vers une recolonisation végétale

Malgré leur faible extension spatiale actuelle, les pelouses sèches sont des biotopes spécifiques très précieux, où l'on retrouve une grande diversité d'espèces. D'un point de vue historico-culturel, leur utilisation dans le passé a été nécessaire pour sauvegarder ces milieux ouverts. Le projet Life Orchis tient à rétablir ces biotopes composés d'un mosaïque d'habitats différents avec l'existence de nombreux stades d'évolution entre les pelouses ouvertes et les boisements. Par exemples :

- Le « Fuusselach » (cf photo). C'est un terrain de 4,87ha acheté dans le

cadre du projet en 2016. Ses pelouses embroussaillées ont une végétation herbacée typique appauvrie. Seules quelques espèces subsistent à l'ombre des arbres isolés et des nappes de buissons. Dans ses boisements secondaires, on y observe une végétation herbacée typique réduite ou nulle, avec l'extension des espèces forestières atypiques pour l'habitat.

- Le « Däiwelskopp » dans la commune de Mompach est actuellement un des chantiers les plus importants du projet. Sur plus de 2ha, des mesures de débroussaillage sont effectuées pour

préserver des orchidées et d'autres espèces rares recensées sur ces terrains.

Petit aperçu de l'avancement du projet Life Orchis. Après la saison d'hiver 2016/2017, des mesures de débroussaillage ont été effectuées sur une surface de 26,2 ha sur 62,4 ha. Les mesures d'élimination d'arbres non indigènes ont presque atteint leurs objectifs avec 5,1 ha sur 5,06 ha.

[www.life-orchis.eu](http://www.life-orchis.eu)



## Projet LIFE Orchis avant/après



Début 2016, abattage et enlèvement partiel d'arbres non indigènes. Une seconde partie sera effectuée durant l'hiver 2016.



Février 2017, débroussaillage manuel.



Printemps 2017, un transfert de semences en provenance de prairies maigres, riches en espèces typiques a été effectué.



Le premier pâturage des sous-zones a eu lieu durant l'été 2017.



# Le Luxembourg s'implique dans la restauration de la biodiversité

L'Etat luxembourgeois participe activement à nos projets. Ses aides sont précieuses et les acteurs nombreux (Ministère du Développement durable et des Infrastructures, Département de l'environnement, Administration de la Nature et des Forêts, Musée National d'Histoire Naturelle, CNDS-Naturaarbechten, Cooperative Lelljer Gaart).

## Plan d'actions habitats - Mares des milieux ouverts

Pour densifier le réseau des mares et étangs existants et pour contribuer à améliorer l'état de conservation de bon nombre d'espèces menacées, la Fondation propose de créer 50 nouveaux plans d'eau à partir de 2018.

Les plans d'eau seront aménagés à des endroits où les conditions hydromorphologiques sont favorables, sur des terrains de la Fondation et sur d'autres si l'accord existe. La zone de ce projet concerne le centre, l'est et le sud-est du pays. Le projet, approuvé par le Ministère du Développement Durable et des Infrastructures en octobre 2017 portera sur 5 ans (2018-2022).

Il s'agit de la mise en œuvre du Plan d'action « Mares des milieux ouverts » et « Restauration de l'écosystème zones humides ».

## Aktionsprogramm zum Quellschutz im Naturpark Mullerthal

Im Auftrag des Nachhaltigkeitsministeriums und zusammen mit dem Projektträger der Natur- und Forstverwaltung, Arrondissement Centre – Est, sowie dem Naturpark Mëllerdall betreuen natur&ëmwelt Fondation



source dans le Mullerthal



Hëllef fir d'Natur und Natur a Mensch sàrl seit August 2017 ein Quellschutzprojekt im Mëllerdall.

Aus einem Pool von 200 Quellen werden 40 ausgewählt, an denen im Zeitraum zwischen 2017 und 2023 aufwertende Maßnahmen sowie Erfolgskontrollen durchgeführt werden.

Zudem wird stark auf die Sensibilisierung gesetzt, um auf diesen oft übersehen Lebensraum aufmerksam zu machen.

Das Einrichten eines regionalen Arbeitskreises zur Förderung der Multiplikatoren sowie Naturwanderungen und Aktivitäten mit Schulkindern sollen zu einem besseren Verständnis über diese sensiblen Biotope führen.

### Umsetzung des Aktionsplan Kammolch im Nordwesten Luxemburgs

Der Kammolch ist die größte und zugleich seltenste Molchart in Luxemburg. Besonders im Ösling ist er extrem selten: sein Vorkommen beschränkt sich auf eine einzige, sehr kleine Population im äußersten Nordwesten des Landes, im Einzugsgebiet der Trëtterbaach.

Der Hauptgrund für die Seltenheit des Kammolches im Ösling ist ein Mangel an geeigneten Stillgewässern.

In diesem Sinn hat natur&ëmwelt 2017 einen Antrag beim Fonds pour la Protection de l'Environnement eingereicht: im Rahmen des Aktionsplan Kammolch, basierend auf einer

Studie vom Büro Ecotop, werden auf Flächen von natur&ëmwelt über die nächsten fünf Jahre zwanzig neue Stillgewässer angelegt und bestehende Tümpel optimiert.

Ein anschließendes Monitoring soll zeigen ob der Molch die Gewässer annimmt. In einer zweiten Phase wird dann versucht, die neu erschaffenen Landlebensräume zu optimieren und miteinander zu vernetzen. Dieser Aktionsplan wird zu 100% von Umweltministerium finanziert. →



Triton crête mâle

Construction de l'habitat à Triton







### Infotafeln "Um Kalleksuewen" im Ettelbruck

Im Rahmen der Neugestaltung des Gebietes "Um Kalleksuewen" in Ettelbruck erstellte die Stiftung 4 interaktive Tafeln zu den Themen Kalk/Kalkabbau, Geologie, Flora und Fauna des Gebietes.

### Flusspartnerschaft Syr

Ein Ziel des Projektes ist es, rund um das Thema Wasser zu informieren und die Anrainer zu sensibilisieren. Regelmäßig werden daher Führungen und Aktivitäten angeboten, um die Bevölkerung des Syr-Einzugsgebietes zu interessanten, wasserabhängigen Lebensräumen zu führen und die ökologischen Zusammenhänge aufzuzeigen. [www.partenariatsyr.lu](http://www.partenariatsyr.lu)



Schnitt im Naturpark Obersauer

### Traditionelle Obstsorten in Luxemburg

Im Rahmen verschiedener Projekte wurde weiter am Erhalt traditioneller Obstsorten gearbeitet. Nachdem die Sortengärten für Pflaumen (56 Sorten/112 Bäume) und Kirschen (59 Sorten/118 Bäume) in der Emeschbaach (Gemeinde Wincrange) weitgehend fertig angelegt sind, wurde in Ettelbruck (Ditgesbaach) ein weiterer Sortengarten für den Pflaumensortenerhalt begonnen. In Kooperation mit Rainforest Luxembourg und der n&ë-Sektion Nordstad wurden in einer ersten Phase 19 Sorten auf 34 Bäumen gepflanzt. Ziel dieser Gärten ist es, die traditionelle Obstsortenvielfalt zu bewahren, Zugriff auf Veredlungsmaterial zu haben und die Öffentlichkeit zu sensibilisieren.

Zur Förderung der Bongerten und der Obstsortenvielfalt wurden Exkursionen (Trintinger Tal und Bettemburger Bongert) und Schnittkurse (Preizerdaul, Naturpark Obersauer) durchgeführt. Die Veranstaltungen waren durchweg gut besucht und zeugen vom anhaltend großen Interesse an der Thematik.

Weitere Aktivitäten von n&ë Fondation Hëllef fir d'Natur im Jahr 2017 waren die Teilnahme an der Europom (Olomouc, Tschechien), Bongertenkartierungen für das SIAS, die Weiterentwicklung der Bongertendatenbank sowie Beratungen für Behörden und Privatleute zum Thema Bongerten und Obstsorten.

Seit Anfang 2017 ist n&ë Fondation Hëllef fir d'Natur Mitglied im Erhaltungnetzwerk des Pomologenverein. <https://obstsortenerhalt.de>





## Wiederansiedlung der Arnika – eine Zwischenbilanz

Im Zeitraum von 2011 bis 2017 fand mit Unterstützung des Umweltministeriums und des Umweltfonds ein Projekt zur Wiederansiedlung von *Arnica montana* an 14 Standorten statt. Begleitend sollte versucht werden, weitere gefährdete Arten der Borstgrasrasen in ihrem Bestand zu verbessern.

Als genetisch stabil gelten nach Einschätzung der Botaniker des musée d'histoire naturelle Arnikapopulationen von mindestens 500 Individuen. Darauf baut der quantitative Ansatz des vorliegenden Projektes auf. Ziel ist es, in allen Projektgebieten eine Arnikapopulation von mind. 500 blühfähigen Individuen aufzubauen.

Dieses Ziel wurde bis jetzt zu etwa 30% erreicht. Es wurden insgesamt weniger Jungpflanzen etabliert als vorgesehen, so dass in keinem der Projektgebiete die angestrebte Populationsgröße von 500 Arnikaindividuen erreicht wurde.

Die nun ausgereifte Ausbringungsmethodik sowie das in größerem Umfang verfügbare Saatgut lassen für ein Folgeprojekt schnellere Fortschritte zur Erreichung der angestrebten Populationsgrößen erwarten.



Projektgebiet auf Staatsfläche

Projektgebiet auf Fläche von natur&ëmwelt Fondation Hëllef fir d'Natur

Projektgebiet auf Privatfläche



Carole Dieschbourg, ministre de l'Environnement,  
et l'équipe de Hëllef fir d'Natur devant l'*Arnica montana*



# La Nature est le dernier refuge de la beauté

A son contact, l'Homme s'embellit. Partout dans le pays, des hommes et des femmes agissent au quotidien pour préserver ce patrimoine inestimable qui nous entoure. Comme un guide, natur&ëmwelt emmène le public, à travers ses actions, sur les chemins de la découverte, et éloigne le fatalisme destructeur ambiant.

## natur&ëmwelt mobil : un outil qui roule bien

Pour le plus grand plaisir des petits et des grands, et grâce au soutien de la fondation Arcelor Mittal, le natur&ëmwelt mobil a continué sa tournée, dans des écoles, des foyers de jour, des entreprises, des fêtes publiques, pour sensibiliser la population à la biodiversité et aux projets réalisés en faveur de la protection de la nature. 13 sorties minimum ont lieu chaque année. En 2017, les thèmes principalement traités ont été l'eau et la biodiversité.



## 14.740 € pour natur&ëmwelt grâce au Cactus Bio Naturbrout



Grâce à la vente du « Bio Naturbrout », un chèque à hauteur de 14.740 € a pu être remis à natur&ëmwelt Fondation Hëllef fir d'Natur. Pour chaque pain vendu, Cactus s'engage à reverser dix cents à la fondation afin de soutenir un projet de protection de la nature. L'argent collecté en 2017 revient ainsi à la sauvegarde de la rainette verte, une grenouille en voie de disparition.

Cactus Bio Naturbrout



## La journée de l'arbre : un coup de pouce pour la biodiversité

Planter un arbre, c'est planter la vie. Le 11 novembre, au lieu-dit « Fuuselaach » dans la commune de Bous, a eu lieu la 25ème Journée Nationale de l'Arbre, édition 2017.

Le lancement de la campagne a été marqué par la réintroduction d'une variété d'arbre disparue de notre territoire et qui a marqué le paysage luxembourgeois à travers les âges : le Cormier, ou Sorbier domestique.

Carole Dieschbourg, ministre de l'Environnement, plante un Cormier dans le Fuuselaach



## Prais Hëllef fir d'Natur 2017

Le jury a attribué le prix Hëllef fir d'Natur édition 2017, à Mme Anja Staudenmayer et M. Tom Kass du Kass-Haff, reconnaissant ainsi leur remar-

quable engagement dans la gestion écologique de leur ferme en suivant les normes d'une agriculture biologique dynamique, tout en intégrant

dans la société locale, mais aussi dans la création et la restauration d'habitats naturels. Le prix est doté de 5000 euros et d'un trophée en bronze.



Carole Dieschbourg, ministre de l'Environnement, Xavier Bettel, Premier Ministre, Anja Staudenmayer et M. Tom Kass, lauréats du prix 2017 →

## « Fit by nature » : Aktiv beim Naturschutz mithelfen



Naturfreunde konnten auch im Jahr 2017 im Rahmen des Fit by nature Projekts ihren Beitrag zum Naturschutz leisten. Es wurden 29 Aktivitäten angeboten, bei denen Freiwillige aktiv im Naturschutz mithelfen konnten.

Dabei, waren alle Altersgruppen vertreten wenn es darum ging Bäume oder Hecken anzupflanzen, bei der Apfelernte zu helfen, Feuchtgebiete zu entbuschen oder den Lebensraum für Amphibien zu erhalten.

Solche Naturschutz-Arbeitstage bieten die Möglichkeit, einen geselligen und zugleich auch lehrreichen Tag in einem Naturschutzgebiet zu verbringen. Ein großes Dankeschön an alle freiwilligen Helfer. Wir möchten uns ebenfalls bei unserem Sponsor Bâloise Assurances für die Unterstützung bedanken.

## Das Wassererlebniszentrum Kalborner Mühle - Zentrum für aquatische Umweltbildung

Das Wassererlebniszentrum (WEZ) konnte im Jahr 2017 mehr als 300 Teilnehmer in Gruppen empfangen, die sich hauptsächlich aus Schulklassen, Maison Relais und Jugendvereinen zusammensetzten. Als private Gruppen kamen insgesamt 70 interessierte Touristen von den umliegenden Campingplätzen. Zudem hat sich das WEZ auf diversen Veranstaltungen der Öffentlichkeit präsentiert.

Inzwischen wurde das Programmangebot des WEZ erweitert und

die Teilnehmer können zwischen verschiedenen Kursen wählen. Besonders häufig wird im Rahmen des Ökologieunterrichts für Lycéens der Kurs „Saprobienindex“ gewählt, bei dem die Schüler selber Wassertiere in der Our fangen und diese anschließend im Lehrraum des WEZ unter Mikroskopen bestimmen.

Es gibt außerdem eine lehrreiche Schatzsuche, bei der die Gruppen die Kalborner Mühle, den Natura 2000 Saal und die Muschelaufzuchtstation

kennen lernen. Im Anschluss an den Besuch im WEZ können die Gruppen von der Kalborner Mühle bis zum Dreiländereck wandern und dabei an verschiedenen Stellen etwas über das Ourtal erfahren.

Dieses Jahr soll das WEZ auch für Universitätsgruppen geöffnet werden, die mit ihren Betreuern ihr eigenes Programm durchführen und dazu unseren Lehrraum für Forschungszwecke mieten können. Für weitere Informationen : [www.kalbermillen.lu](http://www.kalbermillen.lu)





## S.A.R. le Grand-Duc a visité des projets de la Fondation Hëllef fir d'Natur dans la commune de Wincrange

Dans le cadre du Haut Patronage que S.A.R. le Grand-Duc accorde à la Fondation Hëllef fir d'Natur depuis 2008, S.A.R. a visité cette année des projets de protection de la nature dans la commune de Wincrange.

Le 26 mai 2017, Patrick Losch, président de natur&ëmwelt Fondation Hëllef fir d'Natur a accueilli, avec ses professionnels de la nature et les partenaires des projets, S.A.R le Grand-Duc et madame la Ministre de l'Environnement, Carole Dieschbourg ainsi que monsieur le Bourgmestre de la commune de Wincrange, Marcel Thommes.

S.A.R le Grand Duc, Carole Dieschbourg, ministre de l'Environnement, et le CA de la fondation Hëllef fir d'Natur à Wincrange

Ensemble, ils ont accompagné le berger itinérant et ses 300 moutons de Helzen aux étangs de Weiler où ils ont visité un site ornithologique majeur. Ils ont poursuivi par la visite des zones humides du haut plateau ardennais (projet LIFE Eislek), puis par

la visite de la reméandration du Tretterbach à Léresmillen. Le programme s'est terminé sur le nouveau sentier didactique autour de Léresmillen qui propose aux visiteurs de découvrir la biodiversité et les restaurations réalisées.





# Le don: y penser c'est naturel, le faire c'est essentiel

Grâce à votre soutien, la Fondation Hëllef fir d'Natur a pu développer ses actions pour la conservation de notre patrimoine naturel, mission de plus en plus difficile au regard du développement actuel du pays.

## Dons

En plus des subsides de l'Etat et de l'Union Européenne, les donateurs sont les principaux acteurs dans la réalisation de nos projets. Des études sur le terrain sont indispensables, des recherches scientifiques, du matériel (arbres, haies, grillages, etc...) s'avèrent indispensables. Les dons sont utilisés pour les projets de gestion ou d'acquisition, désignés par les donateurs lors de leurs versements ou ordres permanents. Il est important de savoir que notre fondation investit les dons au Luxembourg.

## Sponsoring et mécénat

Grâce au soutien de nos sponsors, nous avons pu proposer des activités concrètes dans les réserves naturelles. Ces actions ont permis de créer des liens sociaux entre les personnes présentes, et a fait découvrir le travail de terrain nécessaire pour préserver la biodiversité.

Un grand merci à chaque partenaire, à chaque sponsor qui investit dans la protection de la nature, de l'environnement via notre fondation.

## Dons 2017

### DONS PRIVÉS 2017

|  |                     |
|--|---------------------|
| Achat et gestion des réserves naturelles | 159'029.35 €        |
| Zone humide                              | 8'915.33 €          |
| Pelouses sèches à orchidées              | 3'101.34 €          |
| Bongerten                                | 13'283.33 €         |
| Plantation de haies - 100km haies        | 5'335.00 €          |
| Action „E Bam an d'Gewan“                | 10'815.00 €         |
| Sauvegarde Moule perlière - Klabermillen | 350.00 €            |
| <b>Total dons privés</b>                 | <b>200'829.35 €</b> |

### DONS TERRAINS

**7'287.50 €**

### SUBSIDES ET SPONSORINGS 2017

|  |                     |
|--|---------------------|
| Sponsoring entreprises 2017                      | 163'229.68 €        |
| OEuvre national G.-D. Charlotte - projets divers | 50'000.00 €         |
| Subsides communes                                | 2'223.56 €          |
| <b>Total subsides et sponsoring</b>              | <b>215'453.24 €</b> |

**Total général**

**423'570.09 €**





**natur&ëmwelt**  
FONDATION  
HËLLEF FIR D'NATUR

**Tel.: 29 04 04 - 1**  
**[www.naturemwelt.lu](http://www.naturemwelt.lu)**



**Haben Sie ein Stück Land, das Sie nicht mehr nutzen?**  
**Vous avez un terrain à l'abandon?**

Wir würden es in unser Netz kleiner Naturreservate einbauen.  
Nous pouvons l'ajouter à notre réseau de petites réserves naturelles.

Rufen Sie uns doch an! / Contactez-nous!

**Danke für Ihre Unterstützung, Ihre Spende ist wichtig!**  
**Merci pour votre soutien, votre geste est important!**

**Fondation Hëllef fir d'Natur: CCPL LULL LU89 1111 0789 9941 0000**

