



natur&ëmwelt

FONDATION
HËLLEF FIR D'NATUR

Rapport annuel 2015

Jahresbericht



Rapport annuel 2015

regulus n°1 | 2016

Impressum

rapport annuel natur&ëmwelt
Fondation Hëllef fir d'Natur 2015

Texte et photos:

© natur&ëmwelt, Guy Conrady

Coordination:

Brigitte Michaelis, Gilles Weber

Impression:

Techprint
Z.A.R.E. Est L-4385 Ehlerange

3	Préface
4	La Fondation
7	Nos partenaires
8	Acquisitions
10	Gestion
13	Biodiversité
18	Projets LIFE
21	Sensibilisation
24	Dons



natur&ëmwelt
FONDATION
HËLLEF FIR D'NATUR

Tel.: 29 04 04 - 1
www.naturemwelt.lu

Haben Sie ein Stück Land, das Sie nicht mehr nutzen?
Vous avez un terrain à l'abandon?

Wir würden es in unser Netz kleiner Naturreservate einbauen.
Nous pouvons l'ajouter à notre réseau de petites réserves naturelles.

Rufen Sie uns doch an! / Contactez-nous!



Danke für Ihre Unterstützung, Ihre Spende ist wichtig!
Merci pour votre soutien, votre geste est important!

Fondation Hëllef fir d'Natur: CCPL LULL LU89 1111 0789 9941 0000





Chers amis de la nature

Depuis février 2015, j'ai l'honneur de présider natur&ëmwelt Fondation Hëllef fir d'Natur. Je succède dans cette fonction à Claude Meisch, qui après 2 ans a fait le choix de se consacrer à nouveau plus intensément à ses autres passions. Il reste toutefois au sein du conseil d'administration de la fondation en tant que vice-président. Merci pour son engagement !

Je vous invite à lire notre rapport annuel 2015. Au fil des pages, vous découvrirez la diversité de nos projets et de nos actions, ainsi que les multiples partenaires, sponsors, et bénévoles qui nous soutiennent dans leurs réalisations.

L'année 2015 s'est révélée riche en acquisition de nouveaux biotopes avec un total de 29,62ha, avec un point fort dans le sud-est du pays. Ce succès vient en partie des actions du projet LIFE Orchis et il confirme l'expérience que la fondation a acqui-

se dans ce domaine au fil des années. Depuis 1982, natur&ëmwelt Fondation Hëllef fir d'Natur a pu acquérir un total de 1295ha de réserves naturelles, grâce à vos dons.

La gestion et l'entretien des réserves naturelles à haute valeur biologique reste un défi à relever ensemble avec nos partenaires. Pour atteindre cet objectif, il faudra des ressources humaines et financières appropriées. Pour ce faire, nous développons de nouvelles stratégies et de nouveaux partenariats.

2015, a aussi vu l'inauguration des bâtiments restaurés du Moulin de Kalborn, situé dans un site exceptionnel, au bord d'Our. Ces infrastructures permettent non seulement d'optimiser le travail pour la sauvegarde des moulins d'eau douce et l'amélioration de leur habitat, mais aussi d'accueillir plus de visiteurs pour les sensibiliser à notre patrimoine naturel.

A l'avenir, nous continuerons à agir dans le but de léguer une nature saine aux générations futures et de faire découvrir aux citoyens la beauté de nos paysages et les valeurs de la biodiversité.

Merci à chacun d'entre vous pour votre bon soutien ! ●



Patrick Losch
Président

natur&ëmwelt Fondation Hëllef fir d'Natur

natur&ëmwelt Fondation Hëllef fir d'Natur est un **organisme d'utilité publique**, créé en 1982. Les principaux domaines d'activités sont l'acquisition et la gestion de réserves naturelles, les campagnes d'information et de sensibilisation pour la sauvegarde de la nature et de la biodiversité, les études et recherches scientifiques, la sauvegarde de la forêt, la réalisation de projets nationaux, interrégionaux et européens ayant tous comme objectif principal la **préservation et la restauration de l'environnement naturel**. La collecte de dons et les legs permettent d'atteindre les objectifs précités.

L'équipe pluridisciplinaire au service de la nature

En 2015, dix-neuf salariés ont travaillé à temps partiel et six à plein-temps. Le personnel de la fondation est réparti sur quatre sites. Une équipe se trouve à la centrale de natur&ëmwelt à la maison de la nature, à Kockelscheuer, une autre est basée à Schwebsange, une troisième, à Heinerscheid et une, à la Station Biologique SIAS, au Senningerberg:

Kockelscheuer (Tél.: 29 04 04-1)

Gilles Weber, ingénieur agronome, directeur; Raymond Aendekerk, ingénieur agronome; Richard Dahlem, écologue et pomologue; Claudine Felten, ingénieur forestier; Yves Kail, ingénieur paysagiste; Brigitte Michaelis, experte universitaire en communication d'entreprises; Mika Mootz, biologiste; Stephan Müllenborn-Amon, géographe; Martine Peters, ingénieur agronome; Secrétariat et comptabilité en commun avec natur&ëmwelt a.s.b.l.

Schwebsange (Tél.: 26 66 55 37)

Elena Granda Alonso, ingénieur paysagiste; Georges Moes, ingénieur agronome, Lynn Toussaint, jardinier, André Wirth, apprenti jardinier.

Heinerscheid (Tél.: 26 90 81-1)

Alexandra Arendt, licenciée en sciences biologiques; Michelle Clemens, zoologue; Michel Frisch, technicien d'environnement; Patricia Heinen, secrétaire; Sonja Heumann, chimiste; Karin Michels, technicienne d'environnement; Mireille Molitor, licenciée en sciences biologiques; Theresa De Sousa Santos, technicienne de surface; Claude Schiltz, géographe; Frankie Thielen, biologiste

Senningerberg - Naturzenter SIAS (Tél.: 34 94 10 27)

Doris Bauer, ingénieur diplômé en horticulture et conservation du paysage; Florence Menage, ingénieur en écologie; Marc Thiel, ingénieur agronome

Le Conseil d'Administration:

Patrick Losch, Président; Claude Meisch, Vice-Président; Jim Schmitz, Vice-Président et Secrétaire; Marie Anne Pissinger, Trésorier; **et les membres:** Roby Biwer, Eugène Conrad, Frank Erasmy, Marco Gaasch, Raymond Gloden, Marc Heinen, Jean-Marie Schmitz.



Sous le Haut Patronage de S.A.R le Grand-Duc

Fondation Hëllef fir d'Natur agit sous le Haut Patronage de Son Altesse Royale le Grand Duc. Le 16 juin, ensemble, avec des partenaires de la fondation, la visite des projets a eu lieu dans l'ouest du pays. La promenade a été guidée par Claude Schiltz de natur&ëmwelt. Elle a démarré à partir d'Useldange, en passant par la Vallée de l'Attert, pour s'attarder au Marais de Grendel, une réserve naturelle transfrontalière de 4,34 hectares de biodiversité, site classé NATURA 2000.

C'est avec un réel enthousiasme et un franc intérêt que S.A.R le Grand-Duc a pris part à la visite. Madame la ministre de l'environnement, Carole Dieschbourg, les bourgmestres et échevins d'Useldange, Ell et Attert, le président de la Fondation, monsieur Patrick Losch, ainsi que les partenaires et autres invités du jour étaient présents. Les richesses et la beauté des paysages ainsi que l'importance des projets de protection et de conservation de la nature réalisés en bons partenariats ont bien montré l'utilité des actions entreprises sur le terrain. Ce fut une belle journée enrichissante.





Mediterraner Garten in Schwebbsingen

Als Außenstelle von natur&ëmwelt Fondation Hëllef fir d'Natur ist das Team in Schwebbsingen auch in 2015 den bis dahin entwickelten Aufgaben treu geblieben.

Zum einen kommt dem Team die Betreuung und Weiterentwicklung des Mediterranen Gartens zu, was sowohl den Unterhalt wie auch den Empfang und die Begleitung der Besucher beinhaltet. 2015 konnten im Garten in der Saison von Mai bis Anfang Oktober etwa 550 Besucher gezählt werden.

Die bereits in Schwebbsingen vorhandene gartenbauliche Bibliothek des AAT konnte aufgrund der Schenkung der privaten Bibliothek von Henri Regenwetter (langjähriger Präsident des AAT) wesentlich erweitert werden. Dem Besucher stehen mittlerweile über 1.000 Referenzwerke und Periodika zur Verfügung. Darüber hinaus begleitet der AAT den Mediterranen Garten in wichtigen gartenbaulichen Fragen.

Darüber hinaus wurden in Schwebbsingen eine Reihe von Aktivitäten und Kurse rund um das biologische Gärtnern angeboten oder zumindest von dort aus koordiniert. Dies umfaßte etwa das Kochen mit Wildkräutern (gemeinsam mit der Umweltkommission der Stadt Remich), das Veredeln von Obstbäumen,

Kurse mit TRANSITION MINETT zum ‚urban gardening‘ oder zu den ‚Jardins communautaires‘, die gemeinsam mit der Stadt Luxemburg organisiert wurden, sowie die Beteiligung an den Saatgut- und Pflanzentauschbörsen in Trier (SEED / Transition Trier) und Hollerich (SEED/ CELL/TRANSITION MINETT-LUXEMBOURG). All diese Aktivitäten drehen sich um die Vermittlung handwerklich-gärtnerischen Wissens rund um eine nachhaltige und lokale Gemüse- und Obstproduktion in Luxemburg.

Wie in den Vorjahren fand in Schwebbsingen Ende September eine Obstsortenausstellung mit zusätzlichen Aktivitäten rund um das Thema alter lokaler Obstsorten statt.

Nicht zuletzt hat sich der Mediterrane Garten in Schwebbsingen mittlerweile zu einem Zentrum gemausert, das neben den genannten Aktivitäten der Standort von Großprojekten, wie des europäischen LIFE-ORCHIS-Projektes, geworden ist. Dabei nutzt das Projekt den Standort nicht allein als Bürostandort, sondern in erster Linie aufgrund der vorhandenen Infrastruktur (Garten und Gewächshaus).

Auf diesem Wege ist der Mediterrane Garten in Schwebbsingen, trotz seiner bescheidenen Ausmaße, in den letzten Jahren zu einer wichtigen Antenne von natur&ëmwelt Fondation Hëllef fir d'Natur im Südosten Luxemburgs avanciert. →





Einweihung des renovierten Gebäudes an der Kalborner Mühle im Mai 2015

Kalborner Mühle

Durch die großzügige Unterstützung der „**Oeuvre Nationale de Secours Grande-Duchesse Charlotte**“ konnte ab 2013 auch das alte Wohnhaus mit Scheune renoviert werden. Das neu renovierte Gebäude wurde nach ökologischen Maßstäben mit Holzfasermatten und Schilf gedämmt und soll von nun an als Besucherinformationszentrum und Forschungszentrum genutzt werden.

Hierfür wird ein *Natura 2000*-Raum eingerichtet, in welchem sich Besucher über das *Natura 2000*-Gebiet „Oberes Ourtal“ informieren können. Des Weiteren sollen in Zukunft in einem größeren Raum unter dem Dach Schul- und Universitätsgruppen empfangen werden. Hier können die Klassen mit ihren Lehrern und Professoren Experimente und Analysen rund um die Lebensräume und ihre Fauna und Flora im Ourtal durchführen.

Offizielle Einweihung am 8. Mai 2015

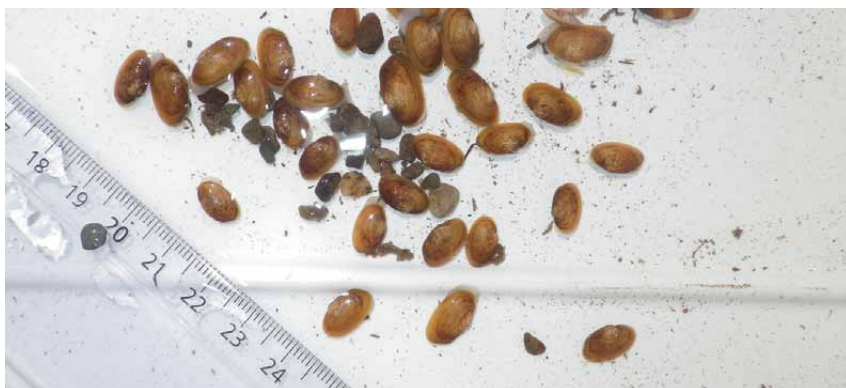
So hat die Kalborner Mühle nach 6 Generationen Mahlbetrieb und einer Generation Stillstand nun wieder eine neue Bestimmung für die Zukunft erhalten und soll in Zukunft mithelfen, alle Bevölkerungsschichten über die

Wichtigkeit unserer Süßwasserressourcen aufzuklären. Sei es durch Information oder durch neue Forschungsergebnisse.

Zuchtstation an der Kalborner Mühle

Im Jahr 2014 wurden über 300 junge Flussperlmuscheln aus Luxemburg in zwei Gewässer in Deutschland ausgesetzt. Im Jahr 2015 erfolgte die Kontrolle der Kieskäfige. Im Gewässer in Bayern überlebten 60% der Tiere das erste Jahr in der Wildnis. Im Perlenbach in der Nähe von Luxem-

burg überlebten 29 von 30 Tieren (siehe Foto unten). Dies ist eine sehr vielversprechende Überlebensrate und so wurden im Sommer 2015 hier weitere 250 Our-Tiere in Kieskäfigen ausgewildert. Da für die Nachzucht der Flussperlmuschel seit 2014 keine Alttiere mehr in der Our vorhanden sind, wurden im Jahr 2015 Tiere aus der Nister (Deutschland) von den Fischen gesammelt und neue Fische mit Muscheln aus der Anlier (Belgien) infiziert. Die Kalbornermühle wird also auch ihrer Funktion als Zuchtstation für die Region gerecht. ●



29 von 30 Flussperlmuscheln haben das erste Jahr im Kieskäfig im Perlenbach überlebt und haben eine Größe von ca. 1cm erreicht.



ŒUVRE
Nationale de Secours
Grande-Duchesse Charlotte



LE GOUVERNEMENT
DU GRAND-DUCHÉ DE LUXEMBOURG
Ministère du Développement durable
et des Infrastructures

Donner pour léguer un héritage naturel sain

Sponsoring

Les relations entretenues avec nos partenaires sont pour la plupart à long terme, certaines même existent depuis plus de 35 ans. Pour une meilleure efficacité quant à la sensibilisation du personnel des entreprises, les contrats sont conclus pour des périodes à moyen, voire à long terme. Il est important pour nous que nos partenaires aient une réelle volonté de réagir en faveur de la nature et de l'environnement. Il s'agit d'un but qui sera profitable aux générations futures. C'est dans cette optique que nous continuerons à travailler en 2016.

Un grand merci à chaque donateur, à chaque partenaire,
à chaque sponsor qui investit dans la protection de la nature,
de l'environnement via notre fondation!



Les dons

Les donateurs sont les principaux acteurs dans la réalisation des projets de protection de la nature. : Chaque projet précis doit être soutenu financièrement. Des études sur le terrain sont indispensables, ainsi que des recherches scientifiques. Pour la procuration du matériel (arbres, haies, grillages, etc...), différents corps de métiers professionnels s'avèrent indispensables. L'acquisition et la gestion des terrains à haute valeur biologique restent les missions premières de la fondation. Les dons sont utilisés pour les projets de gestion ou d'acquisition, désignés par les donateurs lors de leurs versements ou ordre permanent. Il faut savoir que notre fondation investit les dons au Luxembourg, à moins qu'il y ait précision pour un projet spécifique international comme celui proposé lors de la campagne « Journée nationale de l'arbre ». Nous ne pouvons que vous inviter à devenir, vous aussi donateur régulier, si vous ne l'êtes pas déjà. Il s'agit sans conteste d'un bon investissement !



Mat der Ënnerstëtzung vun



Les mécènes :

En 2016, nous souhaitons aussi accueillir des mécènes.

Si vous souhaitez le devenir n'hésitez pas à nous contacter au
290404-317 (Brigitte Michaelis). De nombreux projets sont à réaliser.

Merci d'avance pour votre confiance !

natur&ëmwelt Fondation Hëllef fir d'Natur
est reconnue d'utilité publique et
est membre de l'asbl Don en confiance Luxembourg.



Acquérir pour préserver

La fondation a agrandi son réseau de réserves naturelles, en 2015, d'un total assez impressionnant de **29.62 hectares (ha)**, dont **19ha en zone NATURA 2000**. 118 parcelles se rajoutent dorénavant à l'ensemble de **1195ha** de réserves naturelles.

La plus grande proportion de nouvelles acquisitions a été réalisée dans le cadre du projet **LIFE ORCHIS**, qui a démarré en trombe sa campagne d'achats de terrains.

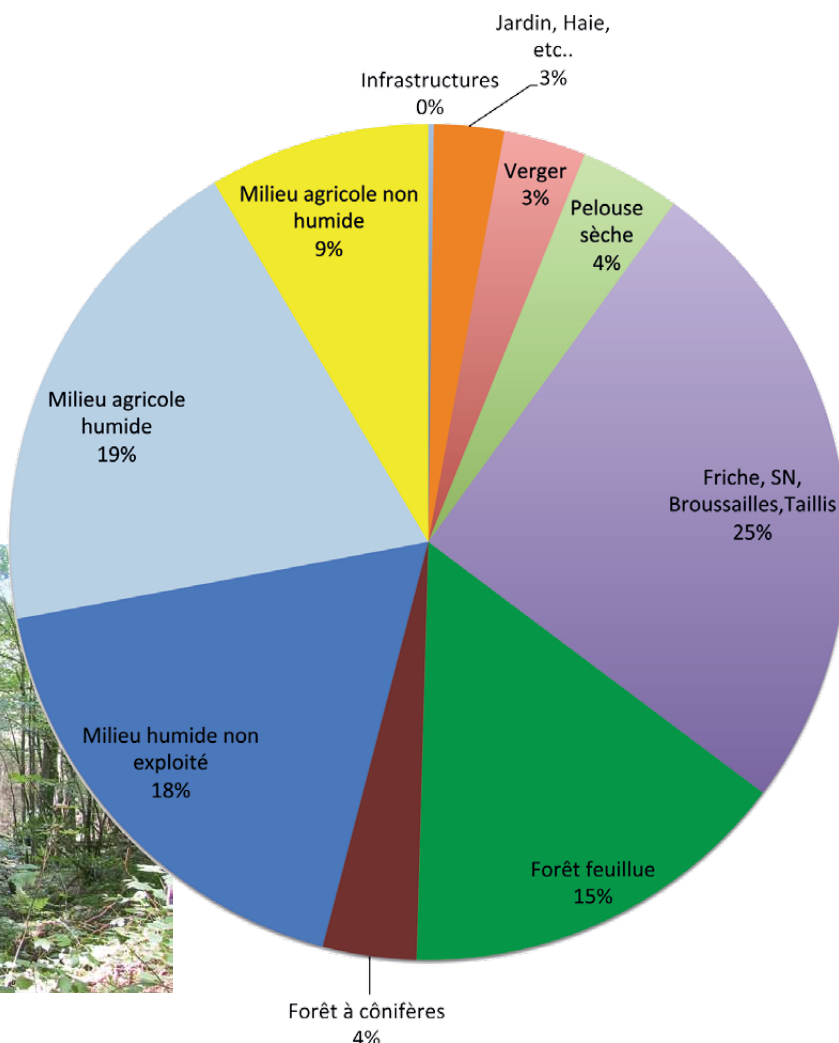
Dans les zones NATURA 2000 de l'Est du Grand-Duché, à savoir LU0001020 Pelouses calcaires de la région de Junglinster et LU0001029 Région de la Moselle supérieure,

un total de **8.87ha** de terrains embroussaillés ont pu être achetés, afin d'y réaliser d'importants travaux de restauration de pelouses à orchidées.



Le projet **LIFE EISLEK** a acquis **6.99ha** supplémentaires de zones humides en Ardenne luxembourgeoise, dont notamment plusieurs pièces de puzzles manquant le long de la Haardbaach près de Hautbellain (zone NATURA 2000 LU0001038 Troisvierges - Cornelysmillen), ainsi qu'un grand ensemble de pâtures intensives, de friches et d'épicéas le long du cours d'eau Trëtterbaach (zone NATURA LU0001003 Vallée de la Trëtterbaach). Cet ensemble sera réaffecté à une gestion plus extensive, avec la mise en place d'une nouvelle clôture et d'une bande rivulaire le long du ruisseau.

La fondation a aussi reçu **0.96ha** de terrains en donation, dont notamment un ensemble de forêt alluviale le long du ruisseau Aleschbaach, un affluent de la Sûre près de Tadler (zone NATURA 2000 LU0001008 Vallée de la Sûre moyenne de Esch/Sûre à Dirbach). Un grand Merci à tous les donateurs!

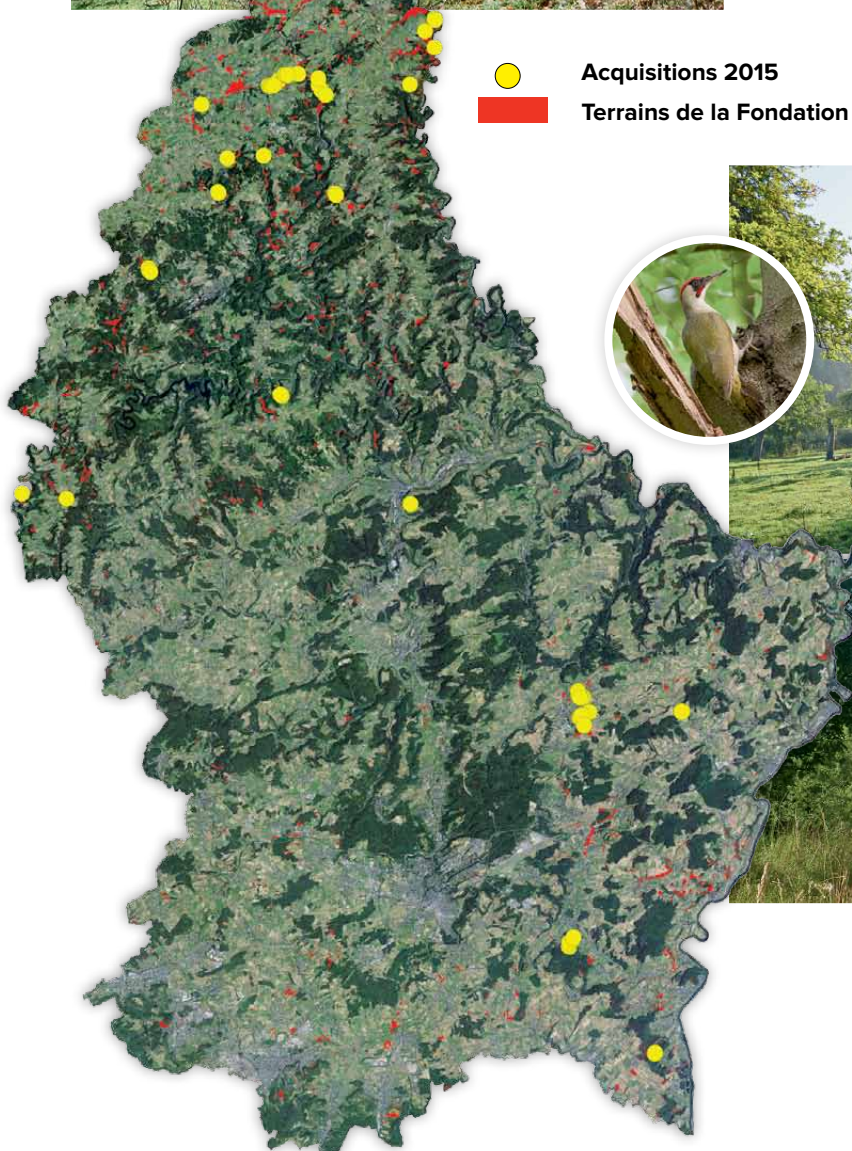


Deux petits ensembles de coupes à blancs d'épicéas ont été achetés pour le compte du projet *LIFE UNIO* et replantés avec des feuillus. Il s'agit d'une surface de *0.39ha* située le long de deux affluents de l'Our, à savoir les ruisseaux Hengeschterbaach et Nivelsbaach (zone NATURA 2000 LU0001002 Vallée de l'Our de Ouren à Wallendorf-Pont).



Un grand ensemble de friches sur un versant embroussaillé est situé dans le *Trënténgerdall (2,58ha)*. Une partie de ce site a été financé grâce au soutien LUXAIR Tours.

Parmi les autres acquisitions, il convient de mentionner le projet *CACTUS BONGERT*, près d'Ettelbrück (*1.62ha*).



Ailleurs, une pâture abandonnée sur *pelouse silicole* près de Stolzembourg (*1.40ha*), ainsi qu'un achat complémentaire dans une de nos plus anciennes réserves entre Boudlerbaach et Biwer sur le site dit „*Groheck*“ (*0.65ha*) viennent compléter notre réseau de réserves naturelles.

Dans certains sites, les premières mesures d'entretien, comme le débroussaillage et le fauchage, sont réalisées à l'aide de machines spéciales pour avoir accès au terrain et optimiser le travail. Ce pistenbully transformé à faucher des terrains humides travaille dans le cadre du projet Life Eislek.



Entretenir pour plus de biodiversité

En 2015, la fondation a dépensé 193.728 € pour assurer la gestion et l'entretien de ses réserves naturelles. L'augmentation annuelle des terrains de la fondation nécessite des moyens croissants.

Depuis 1982, natur&ëmwelt Fondation Hëllef fir d'Natur a pu acquérir un total de **1195** hectares, qui correspondent à **4166** parcelles cadastrales. Celles-ci sont éparpillées à travers tout le Grand-Duché de Luxembourg, avec une concentration dans le canton de Clervaux qui regroupe à lui seul 51% des réserves (605 hectares).

Dans le cadre de la convention avec la fondation, le Ministère du Développement durable et des Infrastructures par-

ticipe à ces frais à hauteur de **108.000 €**. Les projets Life Eislek et Life Orchis financés par des fonds européens et nationaux permettent d'investir encore plus dans l'entretien de nos réserves naturelles. Cela correspond à **80.000 €** utilisés, respectivement pour la gestion des zones humides dans le nord et des pelouses à orchidées dans l'est du pays. Ces dépenses incluent notamment des frais de personnel du CNDS-Naturaarbechten affectés à la gestion de ces terrains. Le CNDS-Naturaarb-

echten est le principal partenaire de la fondation pour les travaux d'entretien et d'aménagement dans l'Eislek.

Quelques 360 hectares de terrains répartis sur l'ensemble du pays sont loués à des agriculteurs. Ce qui représente plus de 160 baux de location. Le berger professionnel Florian Weber pâture avec ses troupeaux de moutons plus de 70 hectares de prés et de friches humides dans le nord. En général, l'exploitation des terres agri-



Le long de l'ancien verger au lieu-dit Ditzesbaach à Ettelbruck, une clôture délimite le nouveau sentier Cactus Bongert de la fondation.



Une des équipes de Naturaarbechten-CNDS lors de la plantation d'une nouvelle haie. Des arbustes ont été plantés sur une largeur de 5m, le long d'une prairie dans la vallée de la Tretterbaach.

coles est faite selon des conditions définies par le règlement „Biodiversité“ ou selon le cahier des charges de l'agriculture biologique.

Par ailleurs, les associations membres de natur&ëmwelt a.s.b.l.avec leurs bénévoles organisent au niveau régional l'entretien de certains sites naturelles. La campagne „Fit by Nature“ avec ses chantiers nature ouvert au grand public, ainsi que certaines activités proposées aux sponsors et entreprises par la fondation, viennent compléter les travaux d'entretien. Ils permettent aussi d'informer et de sensibiliser un nouveau public à notre mission.

Les mesures de gestion ont pour objectifs la conservation de biotopes rares, la restauration d'habitats particuliers et le développement global de la biodiversité.

Dans les zones humides, dans les pelouses sèches et dans les landes et les friches, il faut souvent débroussailler, installer ou réparer les clôtures et organiser le pâturage. Suivant les réserves naturelles, le pâturage par des moutons ou des races bovines rustiques est plus favorable au maintien d'une certaine végétation. La préservation d'autres communautés de plantes exige un fauchage périodique en fin d'été.

La plantation d'arbres fruitiers en vue de la création d'un réseau de vergers conservatoires est une action concrète visant la restauration de la biodiversité dans nos campagnes. Elle s'inscrit dans le cadre de la mise en oeuvre du plan d'action national pour la sauvegarde des Bongerten (verger). L'entretien des anciens vergers (plus de 25ha) nécessite aussi un investissement annuel important.

La taille des haies et la plantation d'arbres et d'arbustes contribuent au maintien ou à la création d'un paysage richement structuré essentiel pour la biodiversité en milieu rural. ●

Près de la Kirchermillen, dans la zone protégée Cornelysmillen, à Troisvierges, cet ancien pré humide est progressivement restauré. Après avoir éliminé les épicéas, les fossés de drainage ont été comblés et de nouvelles mares ont été creusées.





Schlammwiss, une des réserves naturelles de la fondation, est une magnifique zone humide située près d'Übersyren. La station de bagage gérée par le partenaire natur&ëmwelt leweschte Syrdall propose de nombreuses activités, dont des actions d'entretien des étangs, des roselières et des sentiers de bagages.



Agir pour notre patrimoine naturel

Arnika – wieder in 12 Gebieten anzutreffen

Die Wiederansiedlung der *Arnica montana* in luxemburgischen Borstgrasrasen wurde auch 2015 weitergeführt.

Auf Grundlage des bereits 2012 gewonnenen Saatgutes aus Elsenborn wurden in diesem Jahr Anpflanzungen im Gebiet Habich (Hinterhasselt/Wincrange) durchgeführt. Ab 2016 erfolgt die Anzucht der Jungpflanzen durch Saatgut, welches aus den bisherigen Anpflanzungen gewonnen werden konnte. Wichtige Partner im Projekt sind das Umweltministerium, das Naturmuseum (wissenschaftliche Begleitung), die Kooperative Lelljer Gaart (Anzucht der Jungpflanzen) und CNDS Naturaarbechten (Pflanz- und Pflegearbeiten vor Ort).

Insgesamt erfolgte die Wiederansiedlung in 12 Gebieten. Vorgesehen ist die Wiederansiedlung in insgesamt 14 Gebieten. Nach der Erstansiedlung wird es zukünftig darum gehen, die eingebrachten Initialpflanzungen nachhaltig weiterzuentwickeln. Dazu gehören angepasste Bewirtschaftungs- und Pflegemaßnahmen sowie bei Bedarf die Ausbringung weiterer Pflanzen zur Stützung der Startkulturen.



Mitarbeiter vom Naturmusée und von CNDS Naturaarbechten begutachten die Anpflanzung im Conzefenn (Weiswampach).

Aktionsplan Quellschutz Mullerthal



Nadelbäume sind nicht standortgerecht an Kalktuffquellen.

Nach der Erfassung der Quellen im Mullerthal im Jahr 2013 wurde sich dieses Jahr dem Erhalt der Kalktuffquellen als prioritärer Lebensraum gewidmet. Generell benötigen natürliche Tuffquellen keiner speziellen Pflege, außer der Sorge eines konstanten Wasserhaushaltes, einer guten Wasserqualität und eines günstigen Mikroklimas durch einen standortgerechten Baumbestand.



Das Projekt wurde von natur&emwelt Fondation Hëllef fir d'Natur im Auftrag der Biologischen Station Naturpark Mëllerdall umgesetzt.



Mit dem Einverständnis der Straßenbauverwaltung werden in Zukunft die Starknervmoosbestände an der Straßenböschung bei der Mahd ausgespart.





Nouveau sentier didactique à Ettelbruck

Après le succès du sentier didactique réalisé ces dernières années sur le thème de la forêt dans le cadre du projet « Cactus Bësch », à Lieler, c'est un sentier didactique basé sur la biodiversité des vergers qui a été mis en place, à Ettelbrück, et inauguré ce 1er octobre 2015.

Ce sentier qui part du Haff Ditzesbaach passe par des haies, des prairies, des ruches, une ancienne carrière de calcaire, des ruisseaux et des mares, pour arriver au verger en restauration de natur&ëmwelt Fondation

Hëllef fir d'Natur, le Cactus Bongert. Une plateforme a été installée dans un vieux pommier et offre une superbe vue. Le sentier didactique est entièrement financé par le groupe Cactus S.A. et par le ministère de l'environnement. Ce sentier est libre d'accès.

Du 13 au 17 octobre 2015, une exposition à la nouvelle galerie de la Belle Etoile consacrée aux vergers conservatoires a montré au public le nouveau sentier. A l'instar de la brochure « Mir ginn an de Bësch », la brochure « Mir ginn an de Bongert » est en



préparation pour 2016. Les travaux de gestion et de sensibilisation sur le terrain se poursuivent.



Bongert Altenhoven

Die Arbeiten im Naturschutzgebiet Bongert Altenhoven in Bettemburg werden seitens natur&ëmwelt Fondation Hëllef fir d'Natur und der „ANF - Administration de la Nature et des Forêts“ organisiert. 2016 wurden weitere Baumschnittkurse für Forstarbeiter durchgeführt. 40 Neupflanzungen wurden mit verschiedenen ehrenamtlichen Gruppen und der lokalen Sektion „Beetebuerg Monnerech“ von natur&ëmwelt a.s.b.l. durchgeführt. Im Herbst trafen sich ca. 150 Leute im Bongert, um bei der Apfelernte zu helfen.

Kanecher Wéngertsbiereg



Dans le vignoble biologique de natur&émwelt Fondation Hëllef fir d'Natur, à Canach, a eu lieu, en octobre 2015, pour la 3ème fois consécutive, un chantier de formation « pierres sèches ». Lors de l'atelier, une dizaine de participants volontaires ont été initiés à cet ancien savoir-faire, par un formateur professionnel. Ainsi une douzaine de mètres de murs en pierres sèches, en piètre état, ont pu être entièrement reconstruits. Un grand merci aux participants!

En 2016 un nouvel atelier ouvert aux bénévoles sera organisé par la fondation au vignoble Kanecher Wéngertsbiereg, du 29 septembre au 1er octobre. **Infos : naturemwelt.lu**

Flusspartnerschaft Syr

2015 beschäftigten zwei für den Wasserschutz zentrale europäische Regelwerke die Akteure im Wasserbereich: die Entwürfe zum Hochwasserrisikomanagement und die Neuauflage des Bewirtschaftungsplanes bzw. dessen Maßnahmenkataloges. Beide Dossiers hat die Flusspartnerschaft Syr analysiert, im Flusskomitee diskutiert und in Form offizieller Stellungnahmen kommentiert. Dies war vor allem auch in Hinblick auf die Kommunen im Einzugsgebiet der Syr von Bedeutung, sind es doch vor allem auch die Gemeinden, auf die große Anstrengungen im Wasserschutz zukommen.

Ein weiterer Projektschwerpunkt lag wieder im Bereich Information/Sensibilisierung. Neben Publikationen, Schuldossiers und kommunalen Infoblättern wurden Aktivitäten für Groß und Klein angeboten.

In der Gemeinde Niederanven wurden entlang des Baches "Staflik" Gewässerschutzmaßnahmen umgesetzt, indem die stark erodierten Uferbereiche ausgezäunt und Viehtränken installiert wurden. Eine alte Viehpassage wurde entfernt und durch eine neue Viehbrücke ersetzt.



Kinder aus Manternach und Biwer konnten, ausgerüstet mit Mikroskopen und der Schulmappe der Flusspartnerschaft, Lebewesen in und am Wasser bestimmen.



Die Flusspartnerschaft Syr organisierte im März 2015 anlässlich des Weltwassertages ein Kolloquium zum Thema: Ufer- und Uferbereiche, sowie eine thematische Wanderung durch das Naturschutzgebiet der Kelsbaach bei Grevenmacher. →



Le Rotary Club Luxembourg-Kiem et la fondation ont planté une rangée de 8 sorbiers domestiques (*Sorbus domestica*), 8 alisiers torminals (*Sorbus torminalis*) et 175m de haie mélangée en bordure des champs, près du Seylerhaff (Schrandweiler).

E Bam an d'Gewan

Planter des arbres solitaires sur des terrains pauvres en biodiversité, tel est le but du projet « E Bam an d'Gewan ». Grâce à vos dons, 80 arbres supplémentaires ont été plantés en 2015. Soutenue par l'Administration de la Nature et des Forêts et menée en partenariat avec la chambre d'agriculture, cette

campagne a permis de planter quelques 500 arbres en 6 ans.

A la demande des propriétaires, souvent des agriculteurs, noyers, chênes, merisiers et tilleuls sont plantés dans les pâtures, le long des parcelles, sur les talus et en bordure de chemins.



Erhalt traditioneller Obstsorten in Luxemburg



Wichtiger Akteur für den Unterhalt der Sortengärten ist CNDs Naturaarbechten, hier beim Sommerschnitt.

Im Rahmen eines vom Umweltministerium unterstützten Projektes konnte in den letzten Jahren kontinuierlich an der Erfassung von in Luxemburg vorkommenden Obstsorten gearbeitet werden. Von den in einer Baumschule vermehrten Sorten konnten 2015, auf Flächen von natur&ëmwelt Fondation Hëllef fir d'Natur, zwei Sortengärten zum Erhalt von Kirschen- und Pflaumensorten in der Emeschbaach (Gemeinde Wincrange) eingerichtet werden.

Der Pflaumenbongert umfasst 56 Sorten mit insgesamt 112 Bäumen. Viele dieser Sorten stammen aus dem Ösling und stellen einen wichtigen Aspekt des dortigen Obstbaues dar. Der Kirschbongert beinhaltet 44 Sorten mit 85 Bäumen. Beide Bongerten sind in weitem Reihenabstand angelegt und sollen eine agroforstliche Bewirtschaftung ermöglichen.

Ziel dieser Gärten ist es, die traditionelle Obstsortenvielfalt zu bewahren, Zugriff auf Veredlungsmaterial zu haben und die Öffentlichkeit zu sensibilisieren.

Agriculture, Nature et Biodiversité



En 2015, la fondation a poursuivi son objectif des 10% de valorisation écologique du paysage autour de la **ferme Emeschbaach**. Aux haies, bosquets, étangs et arbres solitaires ont été ajoutés deux vergers conservateurs de variétés de prunes et de cerises. Depuis 2010, ce sont 1.600 mètres de nouvelles haies et 200 arbres fruitiers qui ont été plantés.

Les 31 ha de terres agricoles continuent à être exploités selon le cahier des charges de l'agriculture „Bio“ par nos partenaires: Naturhaff, CNDS-Naturaarbechten et Forum pour l'Emploi.

Biologische Station SIAS: Konkreter Naturschutz in den Gemeinden

Die Biologische Station SIAS (mit ihren Mitglieds- und Partnergemeinden Betzdorf, Contern, Frisange, Junglinster, Niederanven, Sandweiler, Schuttrange und Weiler-la-Tour) wird seit 2003 von Mitarbeitern der Fondation betreut. Die Aufgaben der Biologischen Station sind vielfältig und umfangreich.

So wurde 2015 zum Beispiel die Gemeinde Frisange erfolgreich bei der Umstellung auf eine ‚pestizidfreie Gemeinde‘ begleitet. Aufgrund der sehr erfolgreichen Imker-Schnupperkurse hat die Gemeinde Schuttrange einen gemeinschaftlichen Honigschleuderraum für Jungimker aus der Region installiert. Der lokale Velo-Club hat das Material für diesen Raum mit der Unter-

stützung eines Sponsorings gestiftet. Zu den regelmäßig wiederkehrenden Aufgaben der Biologischen Station gehören Inventare und Monitoring bestimmter Tier- und Pflanzenarten, wie z. B. Steinkauz und Fledermäuse. Besonders erfreulich waren fünf erfolgreiche Bruten des Kiebitz im SIAS-Gebiet, wobei die Nester in Zusammenarbeit mit den Landwirten gesichert wurden.



Gehölzschnittkurs für die Gemeinde Frisange / Cours de taille d'arbres pour les services de la commune de Frisange



Gemeinschaftlicher Schleuderraum in Räumlichkeiten der Gemeinde Schuttrange / Salle d'extraction du miel dans les localités de la commune de Schuttrange



LE GOUVERNEMENT
DU GRAND-DUCHÉ DE LUXEMBOURG
Ministère du Développement durable
et des Infrastructures
Département de l'environnement



Life pour un réseau européen



Halbzeit erfolgreich abgeschlossen

Das von der EU und dem MDDI kofinanzierte LIFE Projekt kann sich mit seinen Leistungen zur Halbzeit blicken lassen. Der Wiederaufbau und die Vernetzung des mosaikartigen Lebensraumnetzes unserer Zielarten Blauschillernder Feuerfalter, Braunkelhchen und Neuntöter genießt unsere oberste Priorität. Jegliche vorgesehenen Maßnahmen sind weit über die Hälfte abgeschlossen und erste positive Entwicklungen konnten festgestellt werden; unter anderem die Beobachtung eines Kiebitzpaars zur Brutzeit zum ersten Mal seit knapp 20 Jahren im Ösling. Die Besetzung des Habitats war die direkte Folge einer größeren Entbuschungs- und Mähaktion mit Raupenfahrzeugen im Herbst 2014. Auch in der zweiten Hälfte des Projektes werden weitere Maßnahmen umgesetzt, unter anderem ist eine Renaturierung an der Trötterbaach in Planung. Weitere Details und konkrete Umsetzungen können unter www.life-eislek.eu eingesehen werden.



Der Zugang zu vielen Naturschutzflächen ist sehr schlecht, was die Unterhaltsarbeiten für den Projektpartner CNDS schwierig gestaltet. Aus diesem Grund wurde vom LIFE Eislek an vier Stellen die Überfahrt zu Feuchtwiesen befestigt. Eine Furt aus Natursteinen erlaubt die Überfahrt eines Bächleins zum Mähen des hinteren Teiles des Gebietes „Déifeburen“.



Im letzten Jahr wurde eine engere Zusammenarbeit mit Schmetterlingsexperten angestrebt. Mitarbeiter des LIFE Eislek Projektes besuchten im Mai das LIFE Projekt Rur & Kall in der Eifel mit Fortsetzung im Juni bei LIFE Papillons in den Belgischen Ardennen. Eine gemeinsame Verbreitungskarte des Blauschillernden Feuerfalters soll eine nachhaltige Sicherung der gemeinsamen Population erleichtern.



Eine der Maßnahmen des Life Eislek Projektes ist die Restaurierung von Schlangenknoterichwiesen für den Blauschillernden Feuerfalter. Eine gemeinsame Untersuchung der Fortpflanzungscharakteristiken des Schlangenknoterich mit dem Musée nationale d'histoire naturelle soll Aufschluss über die effektivste Methode für die Ausbringung der Art geben. In diesem Sinn wurden Blätter für eine genetische Analyse gesammelt.

Weitere Infos unter:
www.life-eislek.eu
Projektbüro in Heinerscheid





life orchis
Restoration of calcareous grassland
in eastern Luxembourg 2014-2019

Erste Bilanz nach einem Jahr

Das LIFE ORCHIS-Projekt von natur&ëmwelt (Projektzeitraum September 2014 bis August 2019) zielt darauf ab, Kalkmagerrasen und Wacholderheiden im Osten Luxemburgs zu sichern, in ihrem Zustand zu verbessern und auf potentiellen Standorten wiederherzustellen.

Im Jahr 2015 konnten wichtige Maßnahmen umgesetzt werden, die das Projekt in vielerlei Hinsicht gut vorangebracht haben. Neben dem, dass das Projekt einer breiteren Öffentlichkeit näher gebracht werden konnte, sind besonders die Flächenankäufe potentieller Standorte innerhalb der vorgesehenen Natura 2000 Gebiete hervorzuheben. Bis zum Jahresende konnten bereits knapp 10ha für das Life ORCHIS erworben werden.

Mit dem Pachtgrundstück Bail emphytéotique, einem langfristigen Pachtvertrag wurde ein vergleichsweise neuer juristischer Weg eingeschlagen. Dies ist besonders dort interessant, wo Gemeinden Eigentümer potentieller Flächen sind, da die LIFE-

Finanzierung einen Ankauf derartiger Flächen und die dafür notwendigen Investitionen zur Wiederherstellung über das LIFE Projekt nicht zulässt. Im Jahr 2015 konnten auf über 17ha derartige Pachtverträge mit verschiedenen Gemeinden und einigen Privatpersonen abgeschlossen werden.

Zur Einhaltung des Zeitplans konzentrierte sich das zweite Halbjahr auf die Vorbereitung der ersten Entbuschungsmaßnahmen, die im Winter 2015/16 auf etwa 10ha stattfanden.

Da die meisten Gebiete gleichzeitig wichtige Brutgebiete des Raubwürger und Neuntöter sind, wurde bei den Entbuschungsmaßnahmen darauf geachtet, offene Gehölzbestände auf den Flächen zu belassen, um den Habitatsprüchen dieser und anderer Arten ebenfalls gerecht zu werden.

Auf einem Großteil der entbuschten Flächen sollen im Sommer Ansaaten mit lokal gewonnenem Saatgut und Heu von bestehenden Magerrasen erfolgen, um die Vegetationsentwick-

lung der Flächen bereits in den ersten Jahren in die gewollte Richtung zu lenken.

Zur Wiederherstellung der überalterten, teilweise nur noch fragmentarisch vorkommenden und wenig regenerierbaren Wacholderheiden ist die Produktion und Auspflanzung von 4.000 Jungpflanzen geplant. Neben der vegetativen (Stecklinge) ist insbesondere die generative Vermehrung (aus Samen) des noch vorhandenen Genpools vorgesehen. Im Vorfrühling wurden am Amberknäppchen die ersten 500 Steckhölzer erworben und letztendlich 120 bewurzelte Jungpflanzen erzielt. Für die generative Vermehrung konnten im Spätherbst relativ gesund erscheinende Wacholderzapfen aus unterschiedlichen Beständen geerntet werden. Die Aussaat ist für 2016 vorgesehen.

Weitere Infos unter:
www.life-orchis.lu
Projektbüro in Schwebsange





Junge Besucher beim Untersuchen von Wassertieren



Formation „Guide nature“ an der Muschelzuchtstation an der Kalbornermühle



Wiederherstellung von Bachmuschelgewässern in den Luxemburgischen Ardennen

In Life-Projekten wird der Sensibilisierung, der Information und dem Austausch mit anderen Projekten eine wichtige Rolle zugewiesen. Daher werden das ganze Jahr über auf Anfrage Führungen an der Muschelstation an der Kalbornermühle durchgeführt.

Die Besucher kommen aus allen Altersgruppen, von Kindern aus den Tagesstätten bis Junggebliebene im hohen Alter.

Weiterhin werden auch die Akteure im landwirtschaftlichen Bereich sensibilisiert. Zusammen mit der Landwirtschaftskammer und der ASTA werden einmal jährlich zielorientierte Treffen organisiert, um Themen aus der landwirtschaftlichen Praxis zu er-

läutern. Der Austausch mit anderen Projekten erfolgte dieses Jahr in Luxemburg selbst. Es war ein Highlight für das Projekt, dass in Clerf Ende November ein Seminar über die Muschelzucht, mit Teilnehmern aus 22 Nationen stattfand.

Weitere Infos unter:
www.unio.lu
Projektbüro in Heinerscheid



LE GOUVERNEMENT
DU GRAND-DUCHÉ DE LUXEMBOURG
Ministère de l'Agriculture,
de la Viticulture et de la
Protection des consommateurs



Teilnehmer des Seminars für Muschelzucht

Informer pour mieux protéger

Journée nationale de l'arbre

Le 14 novembre 2015, à 10h30, à Trintange, dans la commune de Waldbredimus, a eu lieu le lancement officiel de la 24ème campagne intitulée « Journée nationale de l'arbre ». Accompagné des habitants de sa commune et d'un encadrement musical, Monsieur le bourgmestre Louis Oberhag a lancé la Journée nationale de l'arbre 2015. Monsieur Goerges Moes de la fondation en a profité

pour donner des explications sur les variétés de cerises et sur les vergers de la vallée de Trintange. A partir de ce moment, à travers le pays, ont lieu différentes plantations d'arbres et de haies. Plus de 27 communes et de nombreuses associations ont réalisé leur action locale. Ce petit geste de l'Homme est un grand pas pour préserver la biodiversité. Merci pour les générations futures !



Escapardenne Lee Trail

Le 18 Juin 2015, l'itinéraire de grande randonnée pédestre « Escapardenne Lee Trail » a été inauguré à Ettelbruck. Cet itinéraire couvre 53km de sentiers naturels médaillés avec le label de qualité européen « Leading Quality Trails – Best of Europe » de la Fédération Européenne de la Randonnée Pédestre (FERP).

Le nouveau sentier pédestre relie, en 3 étapes journalières, Ettelbruck à Kautenbach et continue ainsi le sentier pédestre labellisé Escapardenne Eisleck Trail inauguré en 2012 (Kautenbach – La Roche-en-Ardenne - 5 étapes - 104km).

Informations supplémentaires:
www.escapardenne.eu



Livrets didactiques

Grâce au soutien de Creos nous publions, chaque année, un livret didactique sur un thème de la biodiversité. En 2015, les **champignons du Luxembourg** étaient à l'honneur. Il est disponible en français et en allemand à la maison de la nature, à Kockelscheuer.

Pour 2016, les « oiseaux du Luxembourg » est en préparation et sortira pour la fête de la nature, le 19 juin prochain.

Une app regroupant tous les livrets existants sera ensuite disponible.





Fit by nature

Nicht nur finanziell können Sie natur&ëmwelt unterstützen. Zahlreiche Freiwillige werden zum „Zeit-spender“. Hier können sie beim konkreten Naturschutz aktiv werden – Hecken und Bäume anpflanzen, Trockenrasen mähen, Feuchtgebiete entbuschen, Kopfweiden schneiden... und einen geselligen sowie lehrreichen Tag in einem Naturschutzgebiet verbringen. 2015 konnten sich freiwillige Helfer an über 30 Naturschutz-

Arbeitstagen beteiligen. Danke allen freiwilligen Helfern! Danke an unseren Sponsor Bâloise assurance für die Unterstützung.

Des Weiteren konnten die Mitarbeiter mehrerer Firmen und Vereine im Rahmen ihrer Gesellschaftsverantwortung (CSR) die Belange von natur&ëmwelt unterstützen, indem sie sich tatkräftig an Unterhaltsarbeiten diverser Naturschutzgebiete beteiligten.



Un saut pour des rivières vivantes

Le 12 juillet 2015, la fête des rivières et des fleuves européens a contribué, dans les différents pays, à attirer l'attention sur la nécessité d'une bonne qualité des eaux de surfaces et des eaux souterraines. Au Luxembourg, seulement 2 rivières ont su maintenir un bon état écologique sur cette période. Dans le cadre de la journée européenne de la baignade en rivière, natur&ëmwelt a invité à sauter dans la Moselle pour montrer l'engagement de la population, de la commune de Grevenmacher et du Ministère de l'environnement, pour des rivières plus propre.

Ce projet a été possible grâce au soutien de RBC.



natur&ëmwelt mobil on Tour

Pour le plus grand plaisir des petits et des grands, le natur&ëmwelt mobil a continué sa tournée, dans des écoles, des foyers de jour, des entreprises, des fêtes publiques, ... pour sensibiliser la population sur la biodiversité et les projets réalisés en faveur de la protection de la nature. 13 sorties minimum ont lieu chaque année. En 2015 les thèmes principalement traités ont été l'eau, la biodiversité et les abeilles, les fleurs et leurs bienfaits, leurs richesses.

Cette action est possible grâce au soutien de la fondation Arcelor Mittal.



La biodiversité n'a pas de prix

Chaque année, la banque centrale du Luxembourg, en collaboration avec natur&ëmwelt Fondation Hëllef fir d'Natur, émet une pièce de 5 euros sur les thèmes alternés d'année en année de la faune et de la flore. En octobre, la pièce du chat sauvage, dans son em-

ballage sous forme de livret de sensibilisation, est parue. La vente des 3000 exemplaires a remporté un vif succès comme chaque année. Maintenant elles se vendent aux enchères. La biodiversité n'a pas de prix ! En octobre 2016, la sensibilisation se portera sur le bleuet.

Präis Hëllef fir d'Natur

Le prix « Hëllef fir d'Natur 2015 » a été décerné à monsieur Frantz Charles Muller pour son engagement remarquable aussi bien professionnel qu'associatif en faveur de la conservation de la nature au Luxembourg et dans la Grande Région.

Une première mention au titre du Präis Hëllef fir d'Natur 2015 a été attribuée à la famille Raymond Speck-Gobillot en reconnaissance de son mérite concernant la protection d'un site naturel exceptionnel pour la rainette verte.



Une deuxième mention au titre du Präis Hëllef fir d'Natur 2015 a été attribuée à madame Anny Gudendorf

en reconnaissance du mérite de sa famille concernant la protection d'une espèce menacée de chauves-souris.



Nature et biodiversité

Nos actions engendrent une valorisation écologique du paysage par la création de nouveaux habitats, de nouvelles structures et de couloirs de liaisons écologiques : haies, arbres solitaires, verger à hautes tiges, mares et étangs, bandes herbacées, friches

pluriannuelles, Certaines mesures contribuent directement à la mise en œuvre des plans d'action pour les plantes et animaux rares inféodés aux paysages ouverts de nos campagnes agraires. Toutes ces actions contribuent à développer la biodiversité en

milieu rural.

L'objectif serait d'atteindre 10% de structures écologiques, comme notre fondation est en train de le faire sur les 31ha autour de la Ferme Emeschbaach. Merci pour votre soutien.

Copie Client



Virement / Versement national

Un caractère MAJUSCULE ou signe par case en cas d'écriture manuscrite

EUR	Montant	N° de compte du bénéficiaire (ou sur un autre compte du bénéficiaire)	
		I B A N L U 8 9 1 1 1 1 0 7 8 9 9 4 1 0 0 0 0	
N° de compte du bénéficiaire		Code banque ou Institution financière bénéficiaire	
		EUR	
Nom du bénéficiaire		Montant	
Fondation Hëllef fir d'Natur			
Communication		F O N D A T I O N H È L L E F F I R D ' N A T U R	
		D O N P O U R P R O J E T :	
N° de compte du donneur d'ordre			
Avis de débit		Frais (par défaut: à charge du donneur d'ordre)	
<input type="checkbox"/>		<input type="checkbox"/> donneur d'ordre <input type="checkbox"/> bénéficiaire <input type="checkbox"/> partagés	
Date d'exécution souhaitée			
Nom et adresse du donneur d'ordre (maximum 4 lignes)		Date et signature	
A présenter uniquement en cas de versement			

Dons 2015

Dons isolés	54'894.80 €	OP mensuel	48'687.48 €
Dons événement	84'239.50 €	OP annuel	5'667.43 €
Subside Commune	2'855.00 €	OP trimestriel	1'031.72 €
Projets divers	4'705.00 €		
Lebensraum Schilf	11'273.00 €	TOTAL:	55'386.63 €
Bongerten	8'613.50 €		
Orchideenrasen	1'967.00 €	Grand total dons HfN	540'261.59 €
Flusspermuschel	100.00 €		
Halbtrockenrasen	936.00 €		
Emeschbaach	440.00 €		
Schlammwiss	1'050.00 €	Dons en faveur d' autres associations:	
E Bam an Gewan	7'275.00 €	Nicaragua - JNA	6'380.00 €
Bongert	5'995.00 €	Costa Rica - JNA	5'615.00 €
100 km Hecken	5'846.00 €	Station Dudelange	17'668.44 €
Schlammwiss	100.00 €	natur&ëmwelt asbl	505.00 €
Cours d'eau Syr	125.00 €	ornitho.lu	30.00 €
Sponsoring	294'460.16 €		
TOTAL:	484'874.96	TOTAL:	30'198.44 €

Total général 570'460.03 €

**zesumme fir d'natur
ensemble pour la nature
together for nature**



Une future prairie à orchidées!
Merci à Lombard international
assurance pour son soutien.